

# Château de Grandval - Restitution

---

Auteur : Joris Périé, 2016. *Mise à jour le ...*

## Sommaire

<b>1. Iconographie.....</b>	<b>2</b>
<b>2. Restitution 3D .....</b>	<b>17</b>
<b>3. Voir aussi .....</b>	<b>17</b>
<b>3.1. Articles connexes.....</b>	<b>17</b>

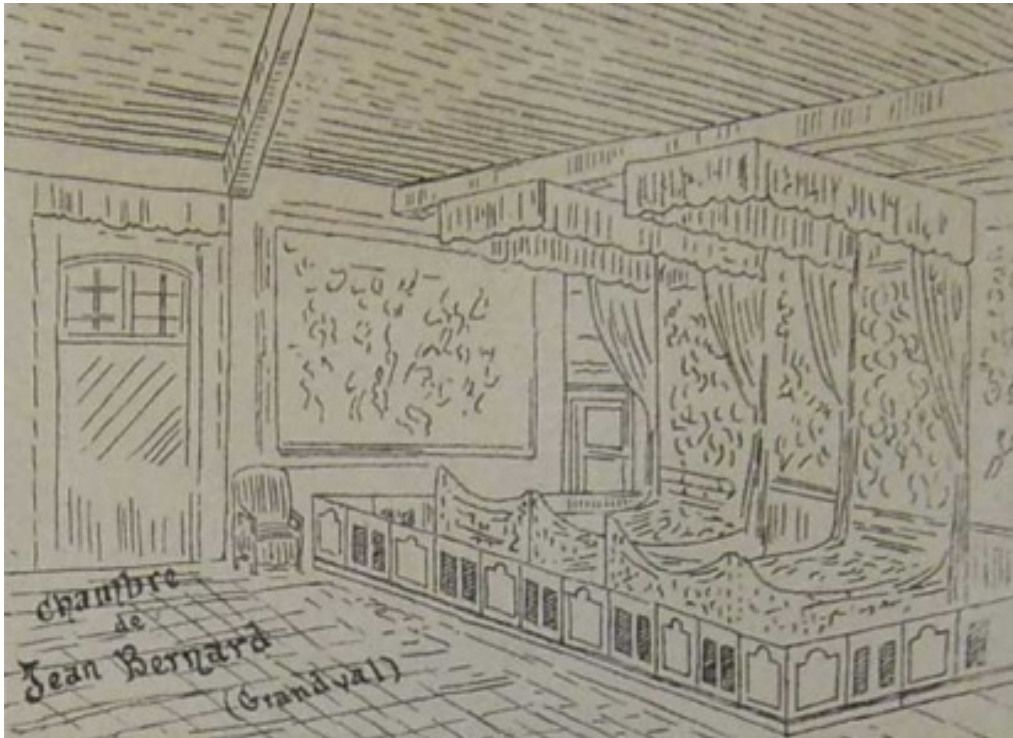
# 1. Iconographie



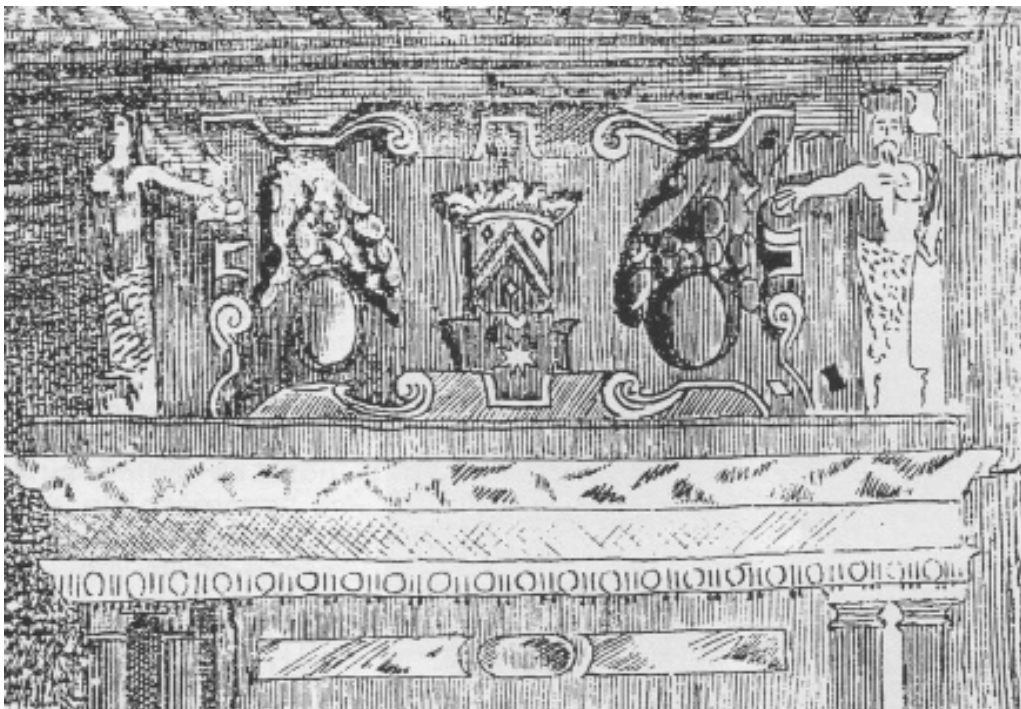
Aquarelle réalisée par le géomètre sur un coin du plan de cadastre de Montcouyoul (section A1) en 1815. La vue de Grandval la plus ancienne à notre disposition. Vue depuis les environs du bois des vergnes à Montcouyoul. Devant le château, de gauche à droite : le moulin, le pigeonnier, le canal et le jardin. Le géomètre, chargé d'arpenter la commune de Montcouyoul, semble s'être lancé dans une représentation du château uniquement pour placer un point de repère (angle s.o.) nécessaire à l'arpentage, mais heureusement pour nous, il ne s'est pas contenté d'un dessin purement technique et a pris le temps de dessiner les détails, et même d'agrémenter le dessin de nombreux personnages.



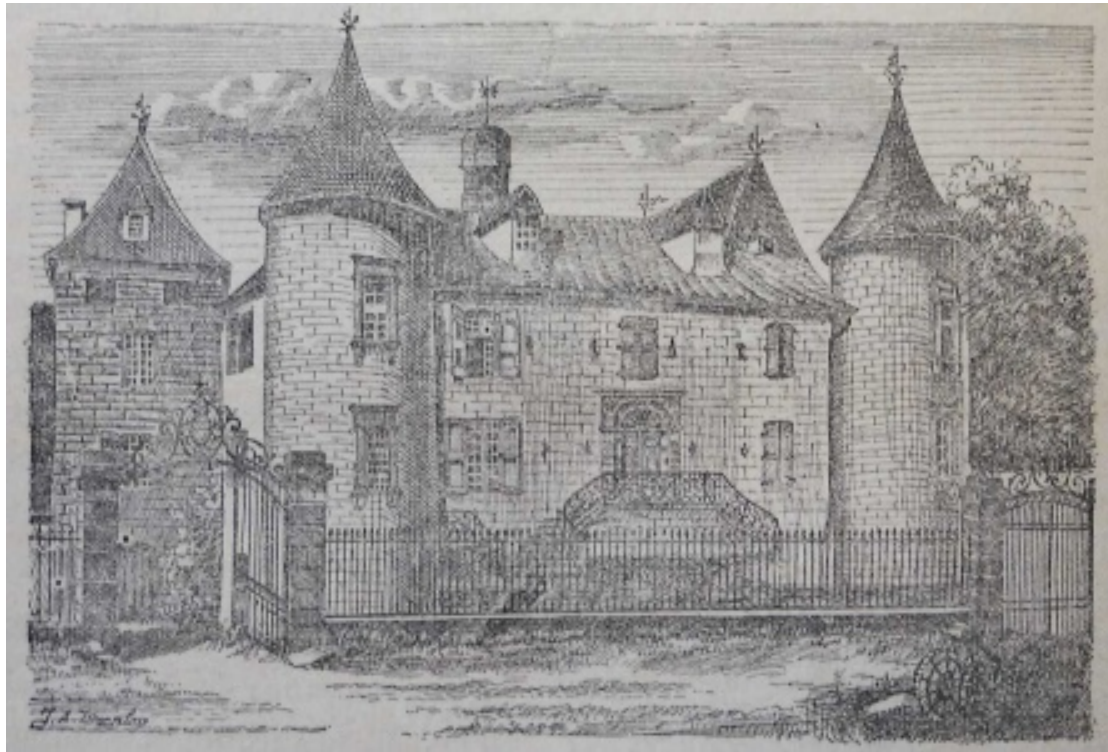
Tableau de 1830, présent chez Mme Delacommune (descendante des Frégevilles). La seule vue de la façade Ouest du château que nous ayons d'avant son incendie en 1944. La photo du tableau est hélas de mauvaise qualité. Mais on y aperçoit un style très romantique, avec une promenade en barque sur le Dadou. On y reconnaît la passerelle sur la Dadou, le pigeonnier et le moulin qui semblent être les mêmes que ceux qu'ils restaient avant son incendie. Les toitures du château et des tours ont quant à elles une pente qui a été exagérée par rapport à la réalité.



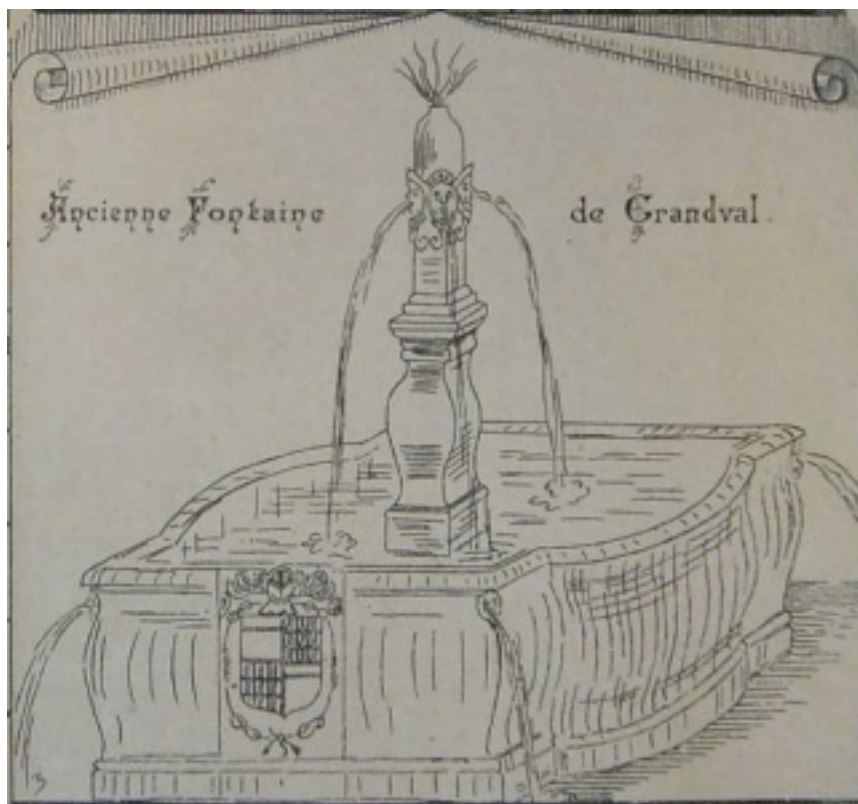
Lithographie de la chambre de Jean Bernard, par les Apprentis Orphelins d'Albi (revue Albia Christiana n°1, 1893).



Lithographie d'une cheminée du XVIème siècle, probablement dans la chambre de Jean Bernard, par les Apprentis Orphelins d'Albi (revue Albia Christiana n°1, 1893).



Croquis de la façade Est du château par J. A. Dochley (revue Albia Christiana n°1, 1893).



Lithographie de la fontaine de Grandval, par les Apprentis Orphelins d'Albi (revue Albia Christiana n°1, 1893). Il manque la vasque qui recueillait l'eau de la colonne centrale (voir photo de 1950).



Façade Est du château (entre 1900 et 1920).



Vue depuis le jardin (entre 1900 et 1920).



Dépendances et Château de Grand'Val (entre 1900 et 1920). Le pigeonnier à gauche.



Façade Est du château (avant 1907). On y voit déjà le manque d'entretien du château.



Vue depuis le jardin (avant 1910).



Vue depuis le jardin (avant 1911). A gauche, la fabrique du jardin au 1<sup>er</sup> plan (petit pavillon à l'entrée) et le pigeonnier au 2<sup>nd</sup> plan.



Vue colorisée depuis le jardin (avant 1911). A gauche, la fabrique du jardin au 1<sup>er</sup> plan (petit pavillon à l'entrée) et le pigeonnier au 2<sup>nd</sup> plan.



Façade Est du château (avant 1933).





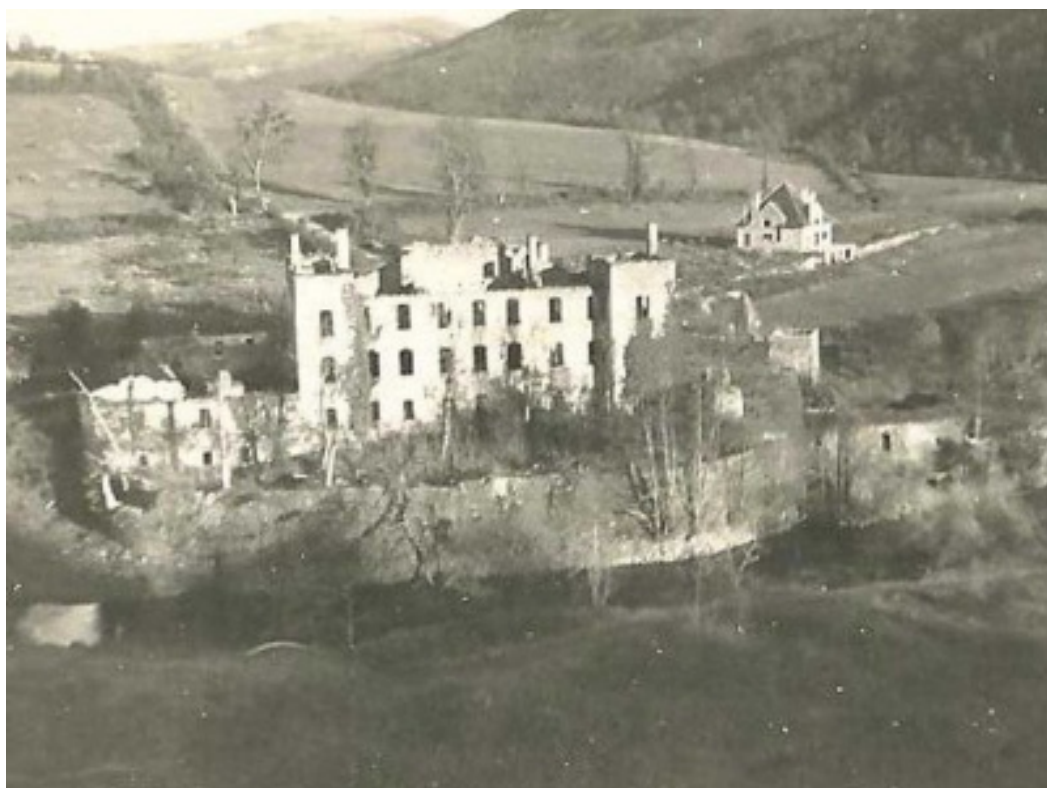
La tour d'angle Sud-Est du château à la fin de l'incendie le 23 juin 1944. Les toitures, charpentes, planchers et ornements intérieurs sont totalement détruits.



Le pigeonnier et les dépendances au sud du château à la fin de l'incendie le 23 juin 1944.



Les dépendances au nord du château à la fin de l'incendie le 23 juin 1944.



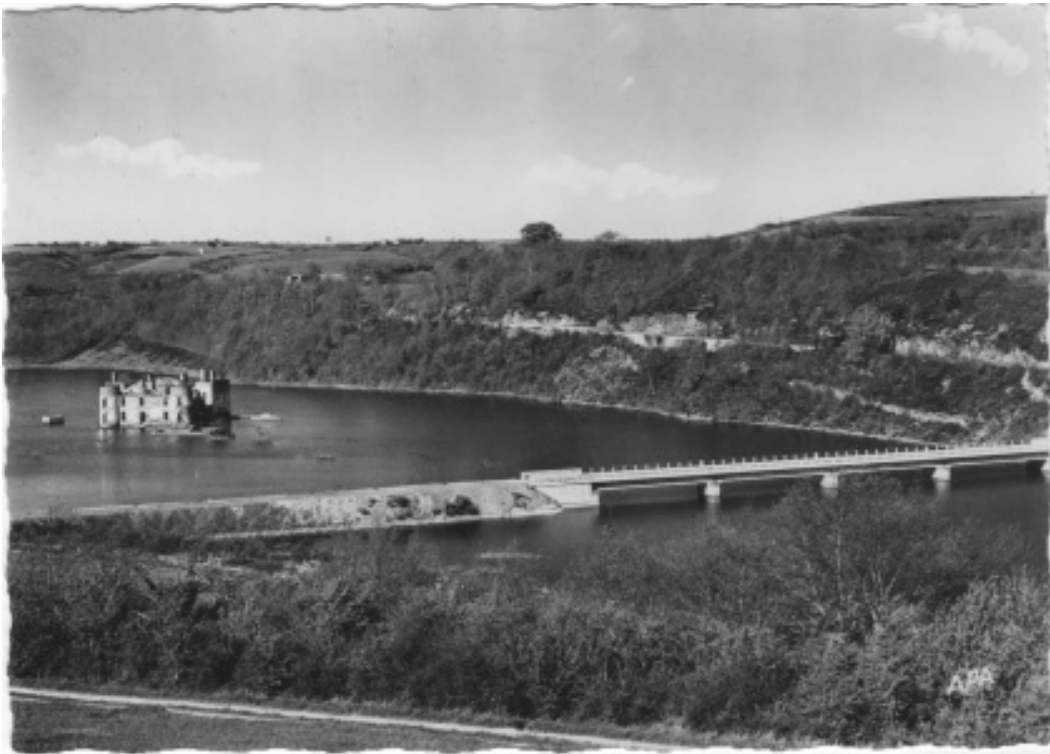
Le château vu depuis l'Ouest juste avant la mise en eau du barrage de Rasisse (entre 1950 et 1954). Le gendre du propriétaire de Grandval (Arnould) a fait construire à l'après-guerre la maison que l'on voit au fond à droite. Le domaine est exproprié et la maison détruite avant la mise en eau du barrage en 1954.



La fontaine de Grandval (photo de M. Greslé-Bouignol de 1950).



Le détail des armoiries de la famille de Roquefeuil sur la fontaine de Grandval (photo de M. Greslé-Bouignol de 1950).



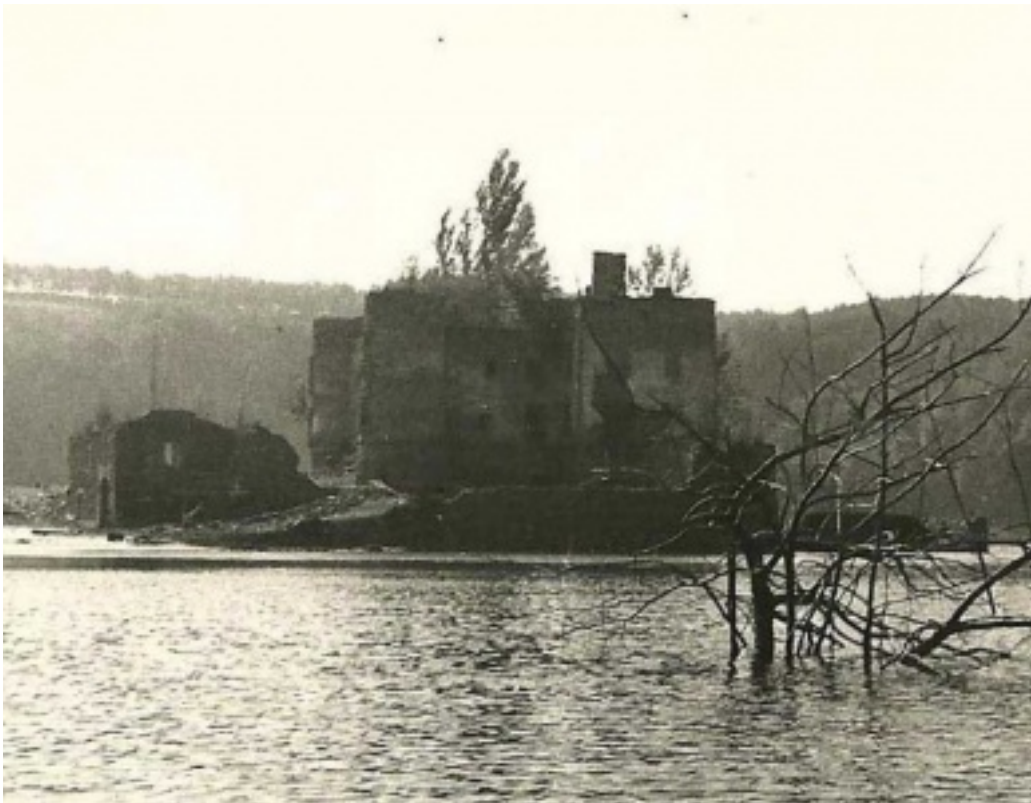
Le château noyé par le barrage de Rasisse (photo entre 1954 et 1956).



Le château noyé par le barrage de Rasisse (photo entre 1954 et 1956).



Les ruines du château dans les années 1960.



Les ruines du château dans les années 1960-1970. Les ruines commencent à être envahies par la végétation.



Les ruines du château dans les années 1970.



Les ruines du château vues depuis l'Ouest dans les années 1970. Le mur de refend est encore debout.



Les ruines du château vues depuis l'Est dans les années 1970. Il s'agit de la dernière photo que nous ayons sur laquelle la façade Est du château est encore debout. La végétation s'étant développée dans le château, la façade Est (façade principale où se trouvait l'entrée et le magnifique perron) et le mur de refend s'effondrent dans les années 1970 ou au début des années 1980.



Vue aérienne du château immergé et de la presqu'île de Salvignanes.



Les ruines de Grandval dans les années 1970-1980.



Les ruines de Grandval à la fin des années 1980 ou au début des années 1990. Les arbres qui occupaient l'intérieur du château ont été coupés en novembre 1986 par la mairie de Teillet.



## **2. Restitution 3D**

À venir.

## **3. Voir aussi**

### **3.1. Articles connexes**

- Château de Grandval – Histoire
- Seconde guerre mondiale dans le Tarn